

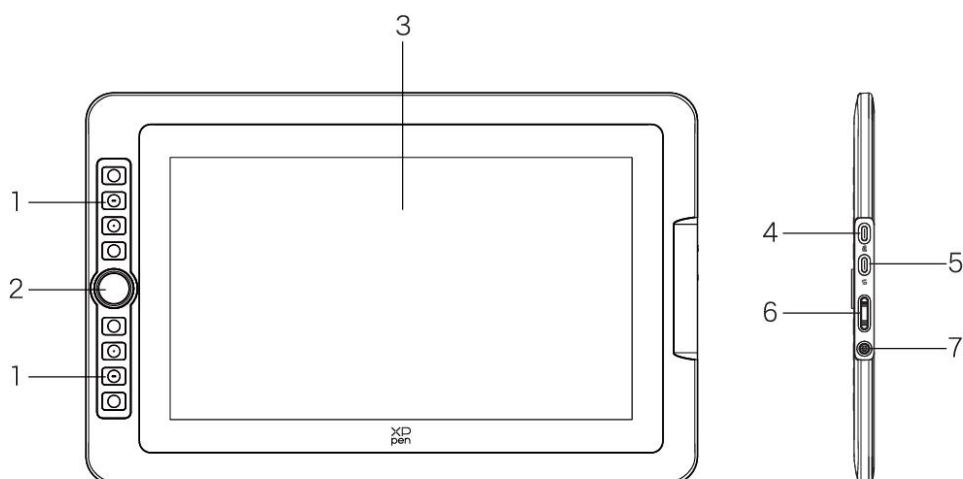
Katalog

Wprowadzenie	2
Krótki opis produktu	2
1. Przegląd produktów	2
2. Akcesoria	3
3. Połączenie USB-C z komputerem	3
4. Połączenie z telefonem i tabletem z Androidem	4
5. Kompatybilność	5
Ustawienia produktu	5
6. Pobieranie sterowników	5
7. Instalacja sterownika	5
a) Windows	5
b) Mac	5
c) Linux	6
8. Ustawienia funkcji sterownika	7
Ustawienia urządzenia	8
Ustawienia pióra	19
Ustawienia sterownika	22
9. Odinstalowywanie sterownika	23
a) Windows	23
b) Mac	23
c) Linux	23
Często zadawane pytania	23

Wprowadzenie

Krótki opis produktu

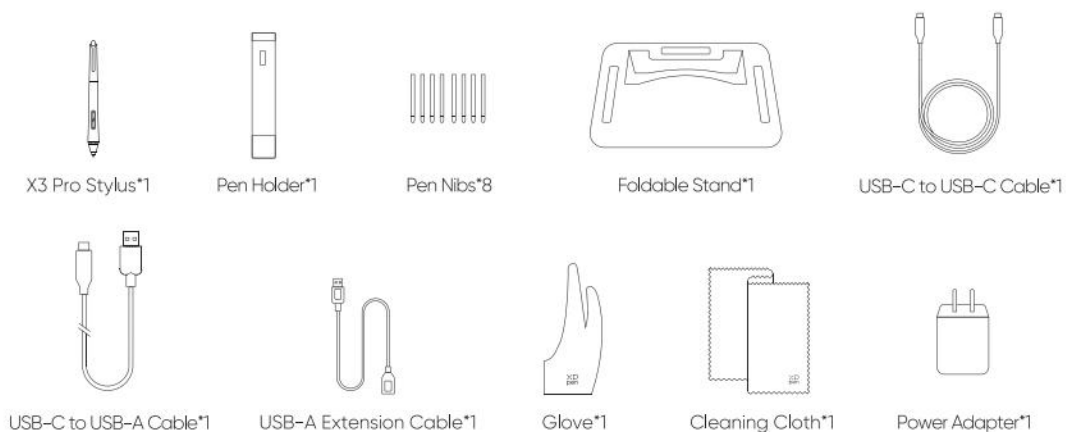
1. Przegląd produktów



1. Przycisk ekspresowy
2. Pokrętko
3. Obszar wyświetlania/aktywny
4. Port USB-C do USB-A
5. Pełnokompatybilny port USB-C
6. Zwiększenie / zmniejszenie jasności
7. Przycisk zasilania / lampka kontrolna

Naciśnij przycisk zasilania, aby go włączyć, a niebieska lampka będzie świecić światłem ciągłym

2. Akcesoria



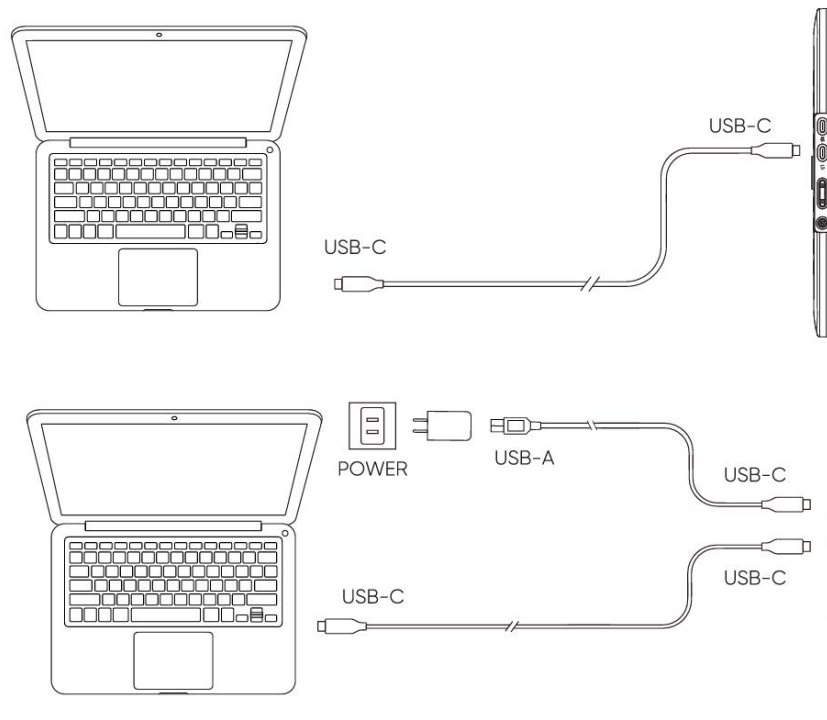
- Inteligentny rysik z chipem X3 Pro*1
- Pojemnik na pióro*1
- Końcówki pióra*8
- Składany stojak *1
- Kabel USB-C do USB-C*1
- Kabel USB-C do USB-A*1
- Przedłużacz USB-A*1
- Rękawiczka*1
- Ścierka do czyszczenia*1
- Zasilacz sieciowy*1 (tylko model Artist 15.6 Pro V2)

*Lista ma wyłącznie charakter poglądowy. Proszę odnieść się do rzeczywistego, otrzymanego produktu.

*Zasilacz jest dołączony do akcesoriów do monitora Artist 15.6 Pro V2, natomiast do monitora Artist 13.3 Pro V2 jest opcjonalny.

3. Połączenie USB-C z komputerem

- 1) Proszę podłączyć komputer oraz ekran graficzny za pomocą kabla USB-C do USB-C.
- 2) W przypadku, gdy ekran graficzny się nie zaświeci, to proszę podłączyć ekran graficzny za pomocą kabla USB-A do USB-C do zasilacza w celu zasilenia urządzenia.

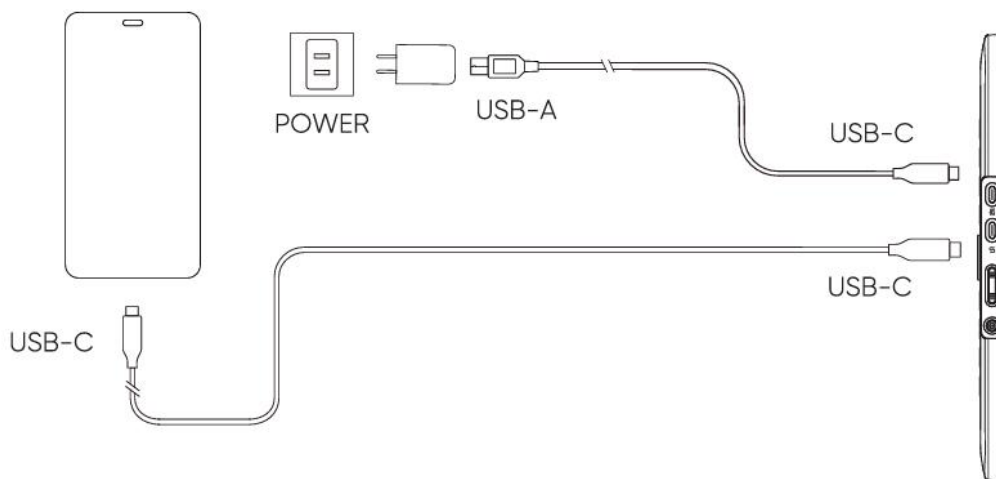


*Ze względu na różnice w specyfikacji produktów, zasilacz może nie być w standardzie. Proszę odnieść się do rzeczywistego, otrzymanego produktu.

4. Połączenie z telefonem i tabletem z Androidem

Odwiedź stronę internetową XPPen, aby dowiedzieć się więcej na temat kompatybilnych modeli

- 1) Bezpośrednio podłącz ekran graficzny do swojego urządzenia za pomocą kabla USB-C.
- 2) Połącz zasilacz do swojego urządzenia za pomocą kabla USB-C do USB-A.



*Informacje dotyczące kompatybilnych modeli smartfonów można znaleźć na oficjalnej stronie internetowej.

*Ze względu na różnice w specyfikacji produktów, zasilacz może nie być w standardzie. Proszę odnieść się do rzeczywistego, otrzymanego produktu.

5. Kompatybilność

Windows 7 lub nowszy

macOS 10.13 lub nowszy

ChromeOS 88 lub nowszy

Android (USB3.1 DP1.2)

Linux

Ustawienia produktu

6. Pobieranie sterowników

1. Upewnij się, że komputer i urządzenie zostały podłączone
2. Zaloguj się na oficjalną stronę XPPen (www.xp-pen.com.cn), przejdź do strony „Wsparcie” i kliknij „Pobierz”. Wybierz model produktu i pobierz najnowsze sterowniki odpowiednie dla systemu Twojego komputera.
3. Otwórz sterownik, ustaw parametry i przetestuj funkcjonalność produktu

7. Instalacja sterownika

Uwagi:

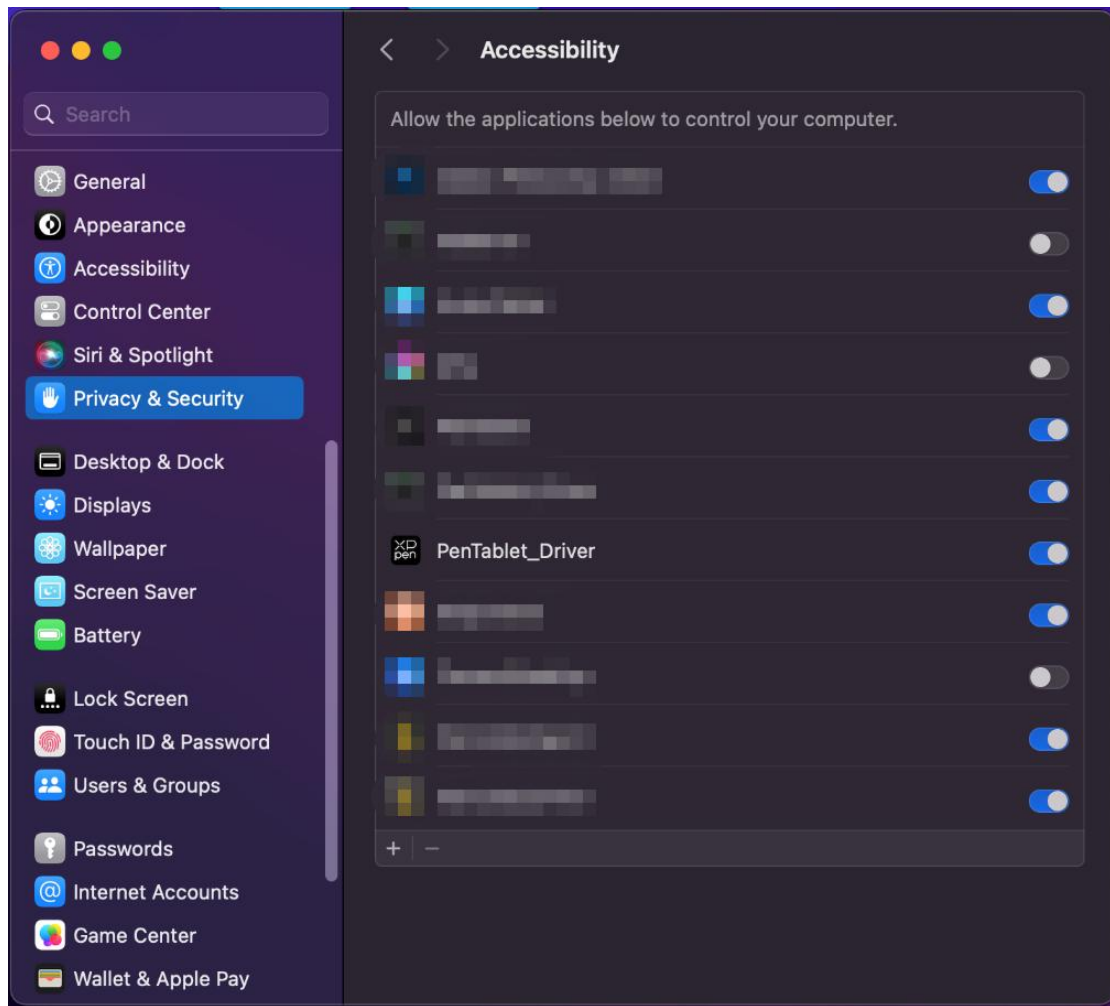
- Przed instalacją proszę zamknąć wszystkie działające programy antywirusowe i graficzne.
- Przed przystąpieniem do instalacji odinstaluj sterowniki (jeżeli występują) przeznaczone dla innych ekranów graficznych.
- Po zakończeniu instalacji ponownie uruchom swój komputer.
- W celu osiągnięcia najlepszej wydajności Twojego urządzenia zalecamy zainstalowanie najnowszego sterownika.

a) Windows

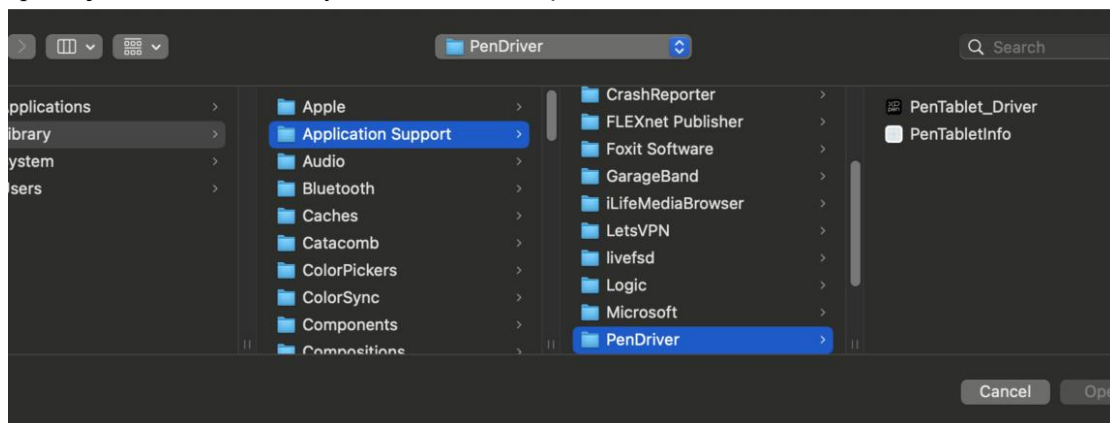
Rozpakuj plik. Uruchom plik „.exe” jako administrator i postępuj zgodnie z podpowiedziami, aby zakończyć instalację.

b) Mac

Wypakuj i uruchom plik „.pkg” i postępuj zgodnie z podpowiedziami, aby zakończyć instalację. Przejdź do Ustawienia systemowe -> Prywatność i bezpieczeństwo -> Dostępność, a następnie upewnij się, że opcja „PenTabletDriver” jest zaznaczona. W przeciwnym razie urządzenie i sterownik mogą nie działać prawidłowo.



Jeżeli na liście nie znajduje się „PenTablet_Driver”, to przejdź do Biblioteka zasobów -> Obsługa aplikacji -> „PenDriver”, aby dodać sterownik ręcznie.



c) Linux

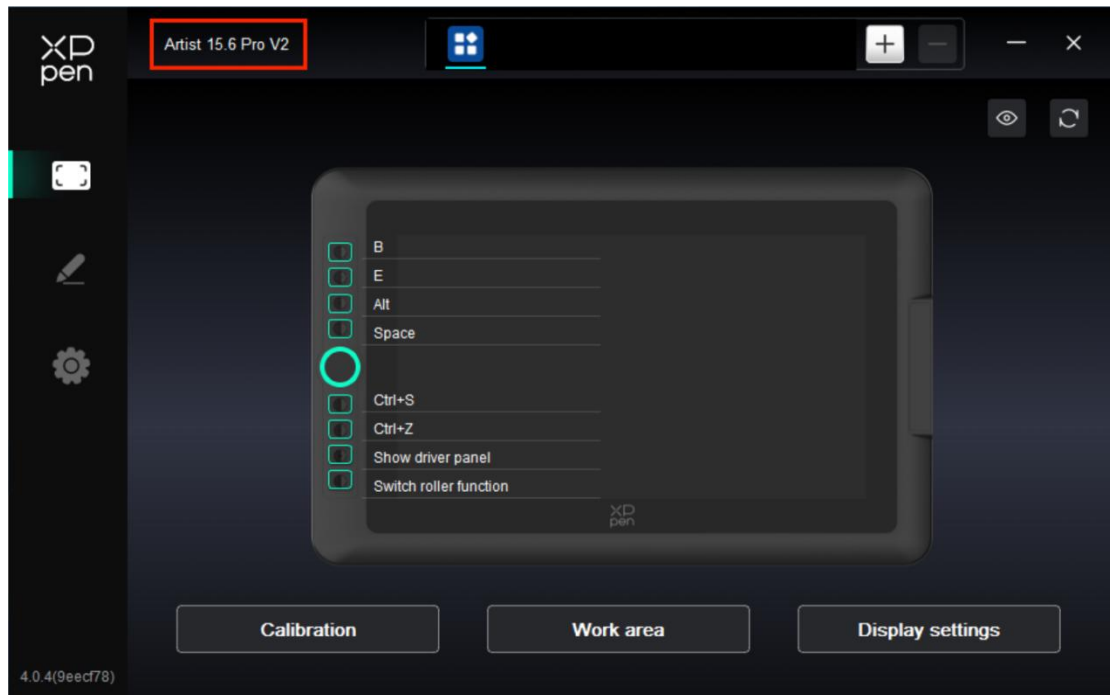
DEB: Wprowadź polecenie „sudo dpkg -i”. Przeciągnij plik instalacyjny do okna i wykonaj polecenie;

RPM: Wprowadź polecenie „sudo rpm-i”. Przeciągnij plik instalacyjny do okna i wykonaj polecenie;

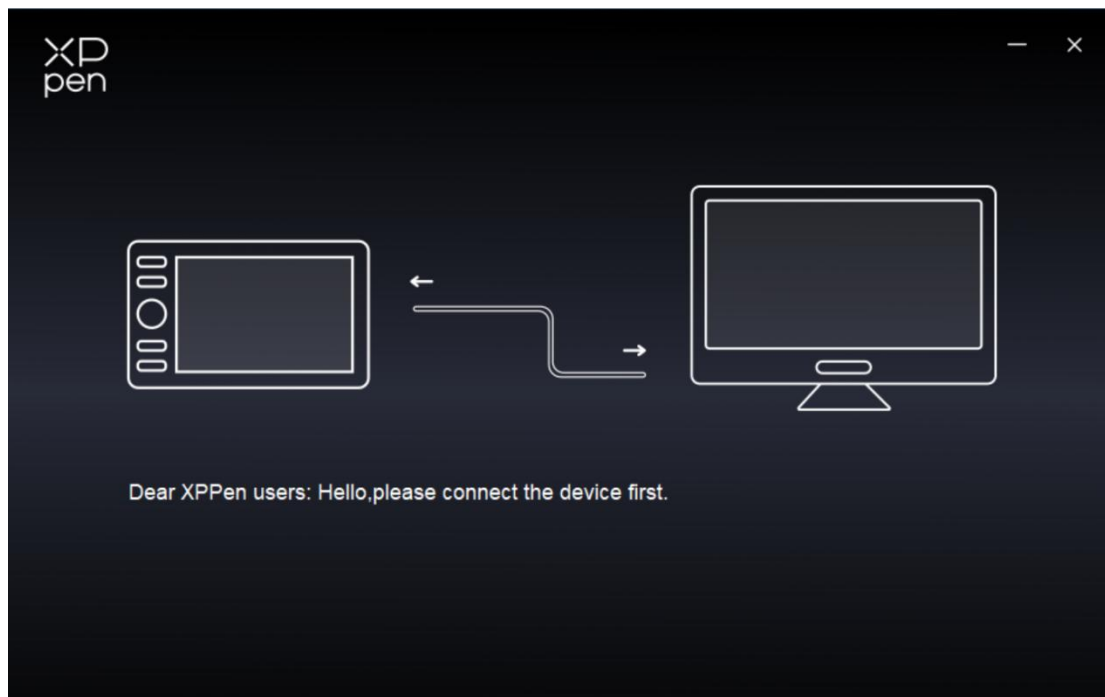
Tag.gz: Rozpakuj plik. Wprowadź polecenie „sudo”. Przeciągnij „install.sh” do okna i wykonaj polecenie.

8. Ustawienia funkcji sterownika

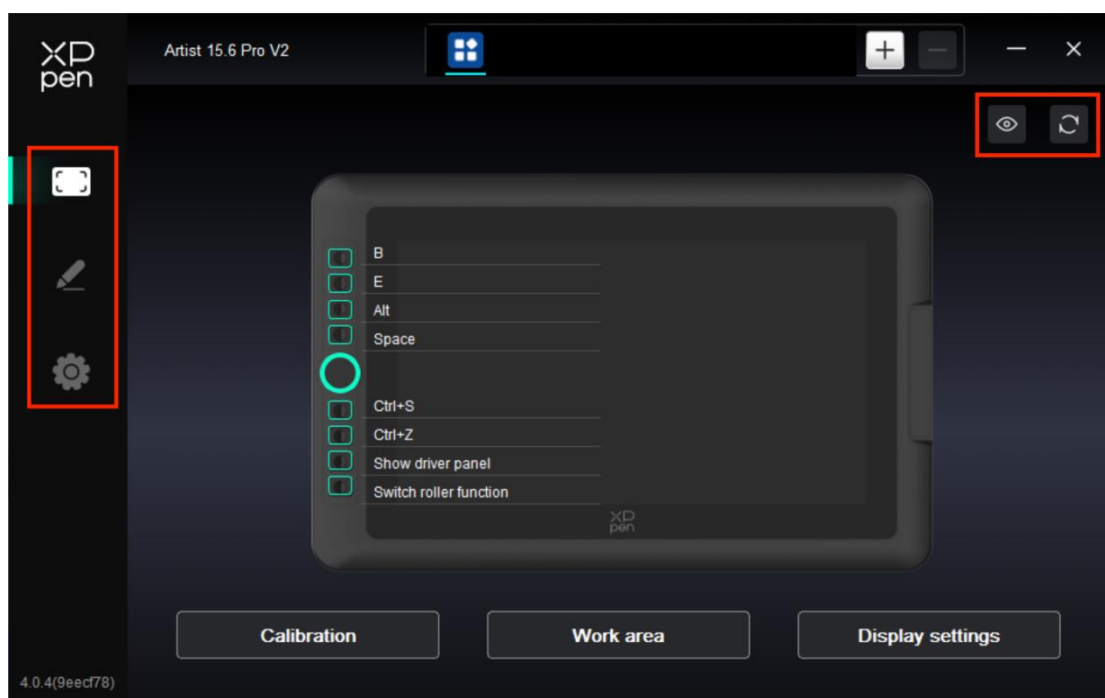
- Przed użyciem upewnij się, że urządzenie zostało prawidłowo podłączone do komputera. Jeśli urządzenie zostanie prawidłowo podłączone, jego nazwa pojawi się w lewym górnym rogu sterownika.



- W przypadku, gdy urządzenie nie jest połączone lub nie udaje się nawiązać połączenia, to możesz zobaczyć następujący monit. W tym przypadku spróbuj ponownie uruchomić komputer lub sterownik, lub skontaktuj się z naszym personelem obsługi w celu otrzymania wsparcia.



Ustawienia urządzenia



- Kliknij ikony na lewej belce menu, aby przełączać funkcje sterownika. Od góry do dołu są to **ustawienia urządzenia, Ustawienia pióra i ustawienia sterownika.**
- Kliknij przycisk Ukryj/Pokaż w prawym górnym rogu, aby włączyć/wyłączyć podgląd funkcji przycisków ekspresowych.
- Kliknięcie przycisku przywrócenia ustawień domyślnych znajdującego się w prawym górnym rogu przywróci domyślne ustawienia urządzenia.

1. Kalibracja

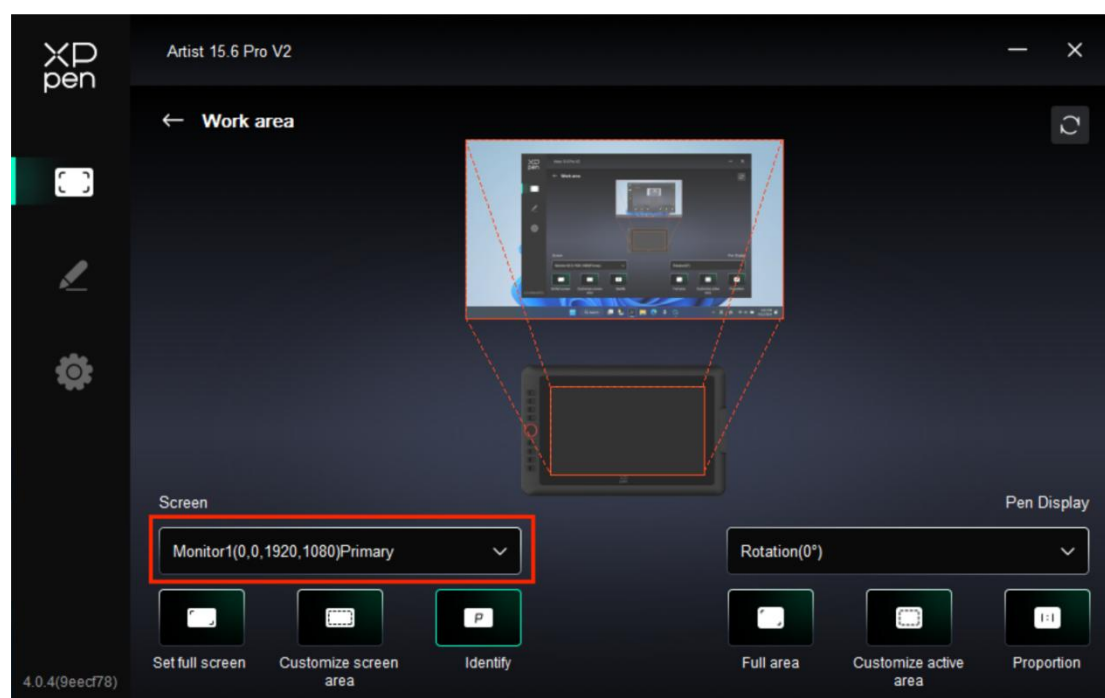
Ze względu na indywidualne różnice w sposobie trzymania rysika oraz kącie, pod jakim jest trzymany, proszę używać rysika w sposób dla siebie naturalny. Aby produkt lepiej odpowiadał Twoim nawykom użytkowania, kliknij rysikiem w środek czerwonego krzyża znajdującego na ekranie urządzenia, aby skalibrować przesunięcie między rysikiem a kursorem.

2. Aktywny obszar

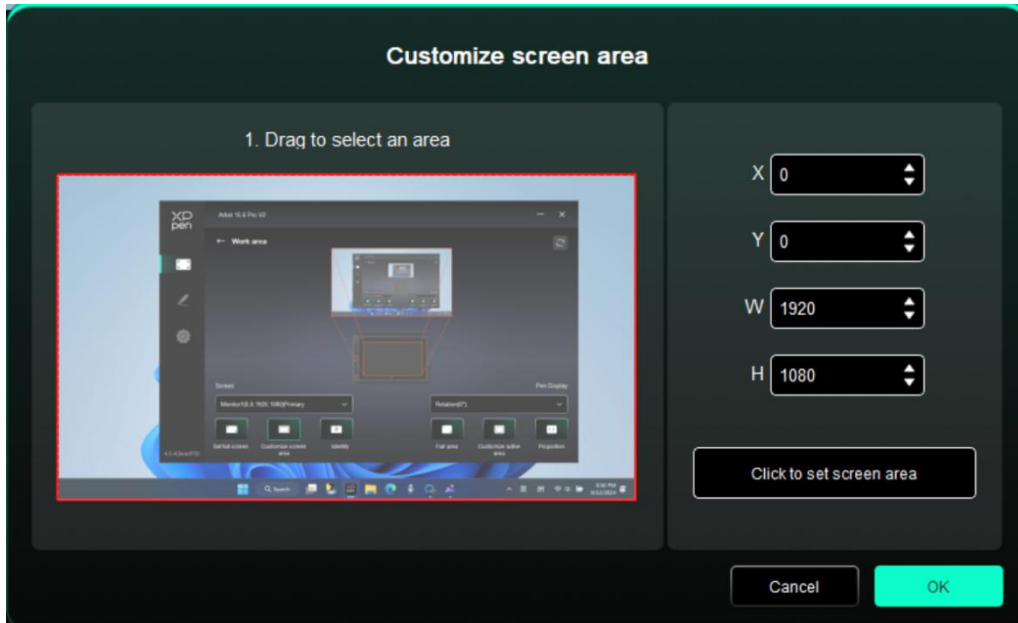
Określa mapowanie pomiędzy aktywnym obszarem urządzenia oraz obszarem wyświetlania ekranu.

2.1. Ekran

- Możesz ustawić mapowanie pomiędzy obszarem wyświetlania obecnego monitora oraz urządzenia.
 - a) W przypadku użycia wielu monitorów w trybie kopiowania aktywny obszar urządzenia zostanie zmapowany na wszystkie monitory. Gdy pióro przesuwa się w aktywnym obszarze, kursor na wszystkich monitorach będzie poruszał się w tym samym czasie.
 - b) W przypadku użycia wielu monitorów w trybie rozszerzonym przejdź do zakładki monitorów i wybierz jeden z monitorów, do którego będzie zmapowany aktywny obszar urządzenia.



- Ustaw obszar mapowania monitora:
 - a) Ustaw pełen ekran: Cały obszar wybranego monitora.
 - b) Dostosuj obszar ekranu:

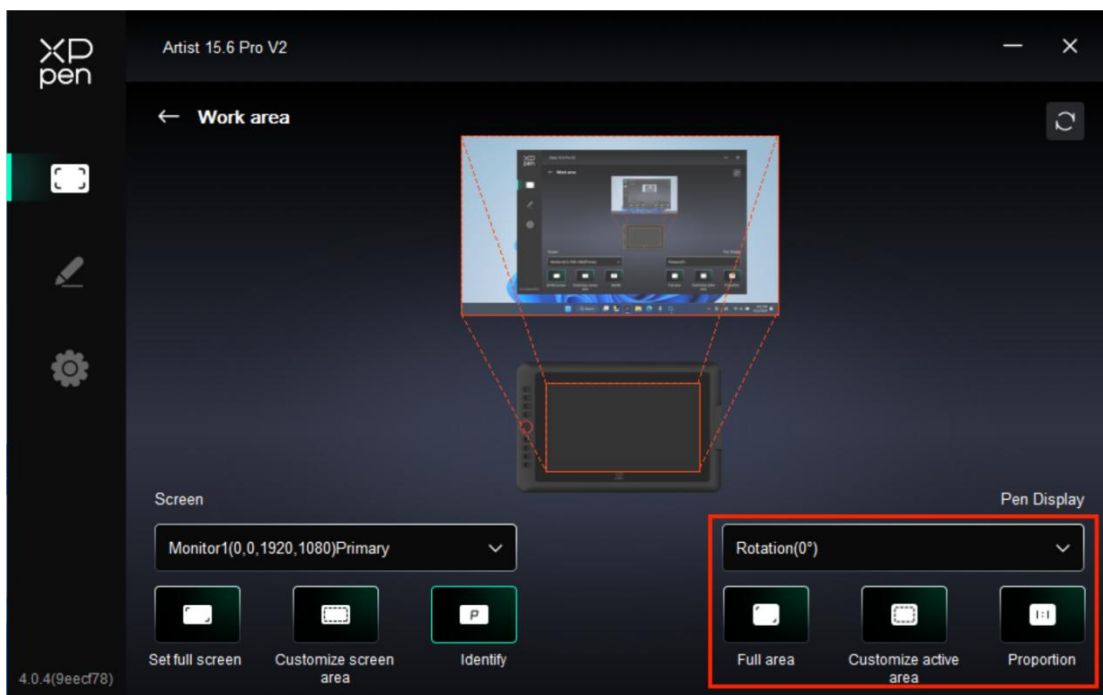


- Przeciągnij, aby wybrać obszar: Przeciągnij kursor z jednego punktu do kolejnego na ekranie.
- Współrzędne: Ręcznie wprowadź współrzędne w odpowiednich polach wprowadzania dla X, Y, W i H.
- Kliknij, aby ustawić obszar ekranu: Kliknij pozycję w lewym górnym rogu oraz pozycję w prawym dolnym rogu, aby zaznaczyć na monitorze.

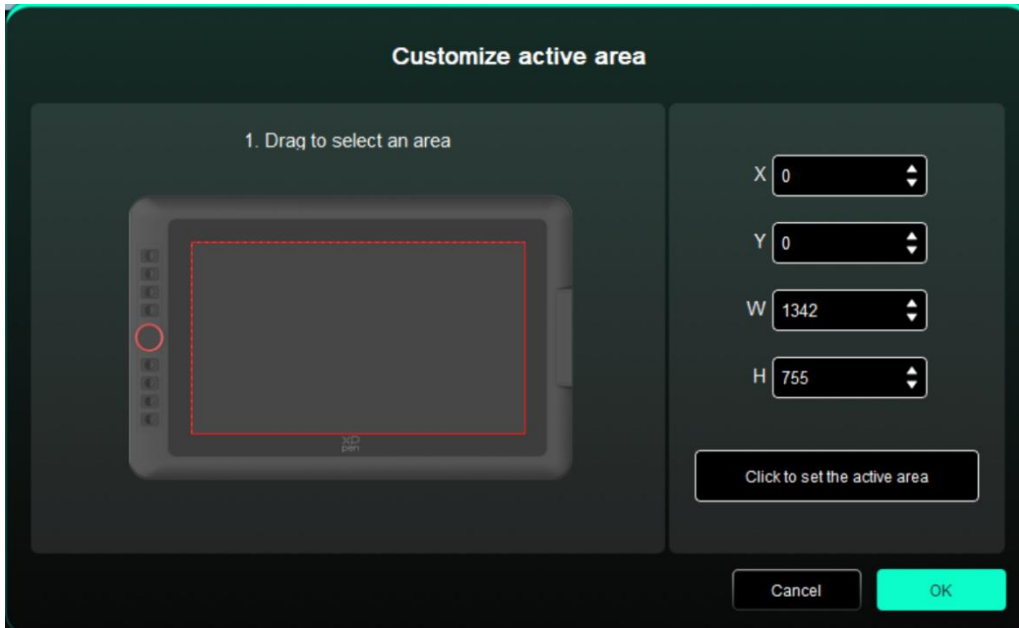
c) Identyfikacja:

Zidentyfikuj wszystkie podłączone monitory. Identyfikator numeryczny zostanie wyświetlony w dolnym lewym rogu każdego monitora.

2.2. Wyświetlacz piórkowy



- Ustaw obszar roboczy urządzenia:
 - a) Pełny obszar aktywny: Pełen obszar aktywny urządzenia jest dostępny.
 - b) Dostosuj obszar aktywny:



- Przeciągnij, aby wybrać obszar: Przeciągnij kursor z jednego punktu do kolejnego na urządzeniu.
 - Współrzędne: Ręcznie wprowadź współrzędne w odpowiednich polach wprowadzania dla X, Y, W i H.
 - Kliknij, aby ustawić obszar aktywny: Użyj rysika, aby kliknąć pozycję w lewym górnym rogu oraz pozycję w prawym dolnym rogu na swoim urządzeniu.
- c) Proporcje: Skaluj proporcjonalnie aktywny obszar urządzenia i wybrany obszar wyświetlania swojego urządzenia.

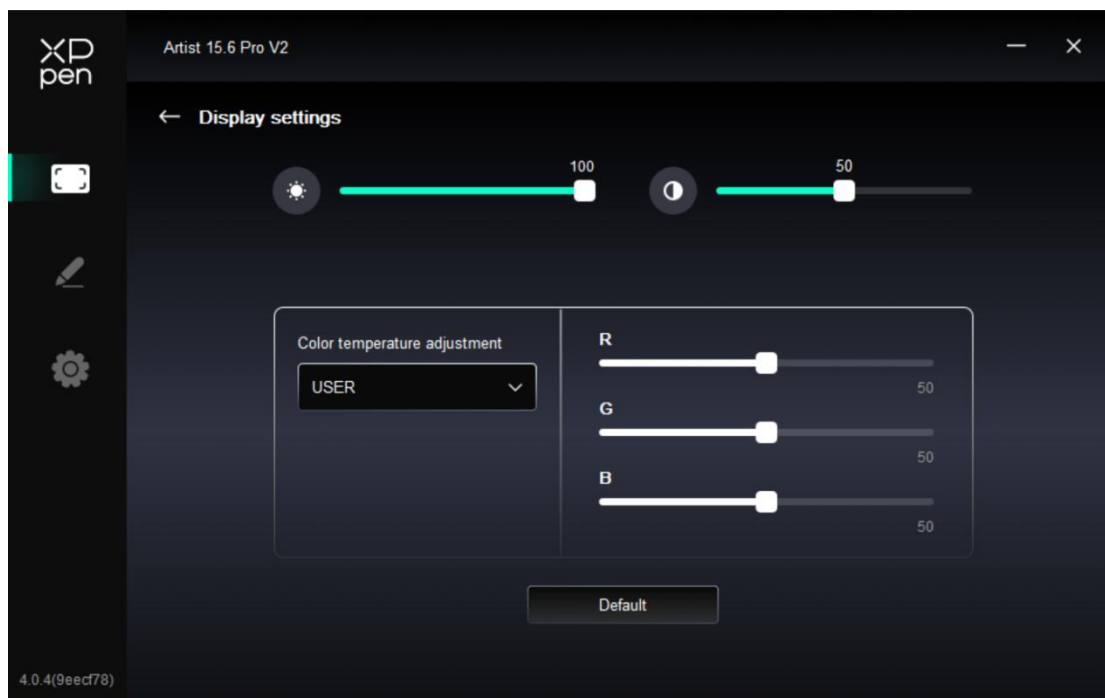
Jeśli narysujesz okrąg na urządzeniu po wybraniu proporcji, na ekranie pojawi się okrąg. Część aktywnego obszaru może jednak nie być używana. Jednakże jeżeli nie wybierzesz proporcji i narysujesz kółko, to kółko może zmienić się na elipsę na ekranie.

- Ustawienie obrotu:

Możesz ustawić urządzenie na 0°, 90°, 180° i 270° zgodnie z ruchem wskazówek zegara.

Tryb dla leworęcznych: Obróć o 180°.

3. Ustawienie wyświetlania



➤ Jasność, kontrast

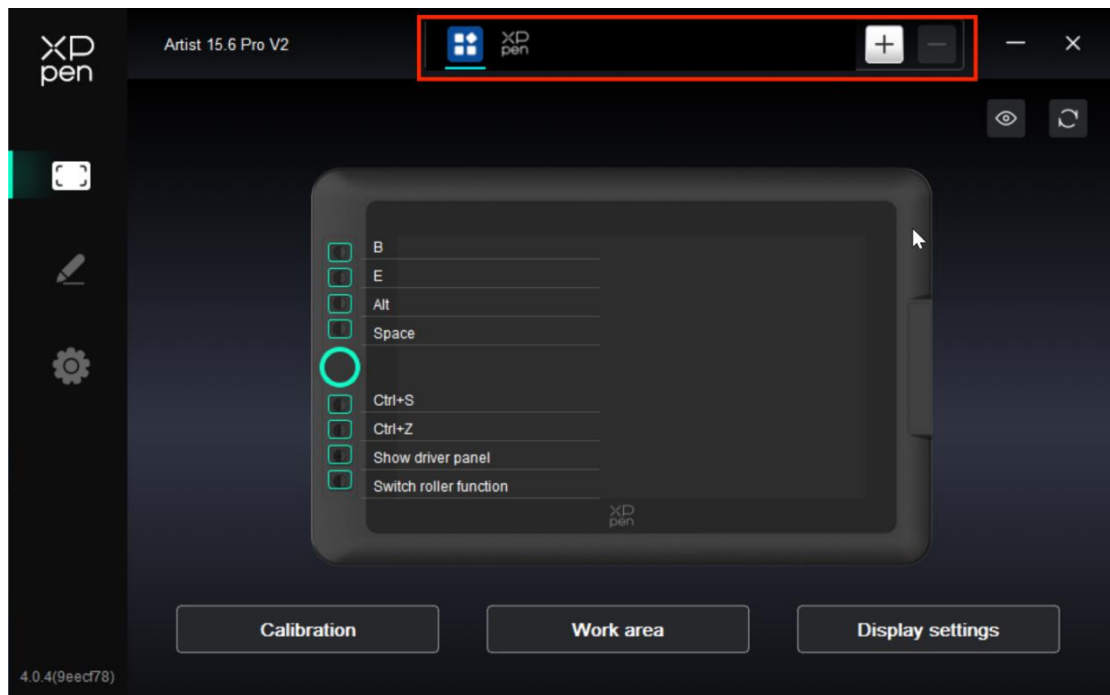
Przesuń odpowiedni suwak, aby dostosować jasność i kontrast.

➤ Temperatura barwowa

Sterownik umożliwia pięć trybów: 5000K, 6500K (domyślnie), 7500K, 9300K, oraz UŻYTKOWNIK;

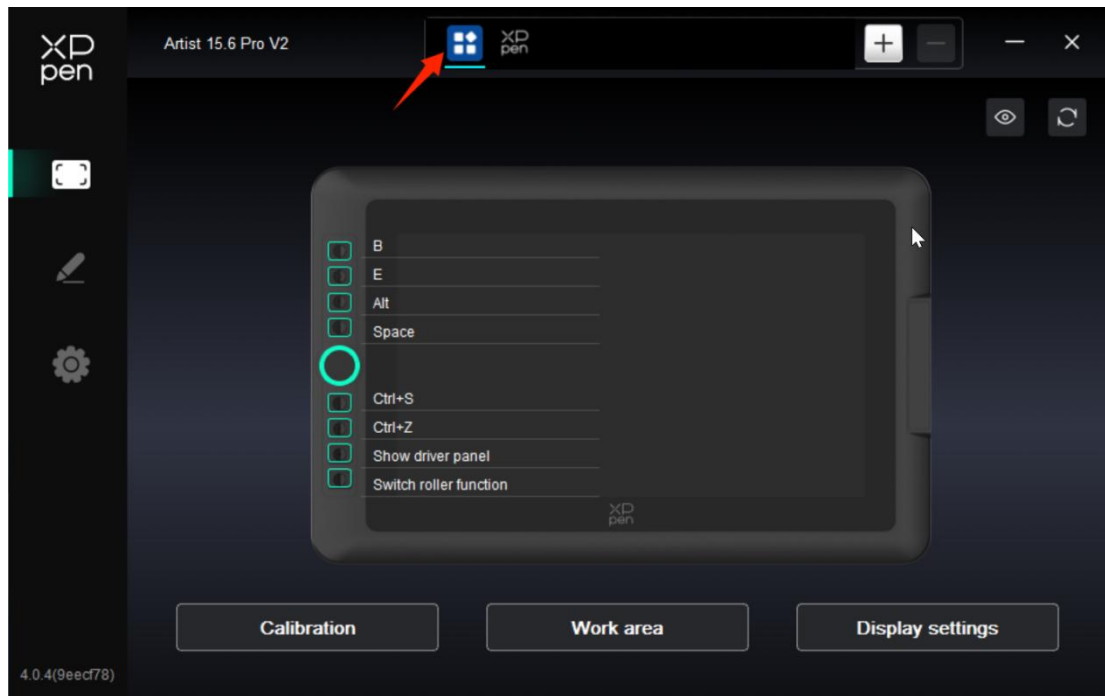
W szczególności w trybie UŻYTKOWNIKA temperatura barwowa może być dostosowana poprzez regulację wartości R, G i B.

4. Aplikacja



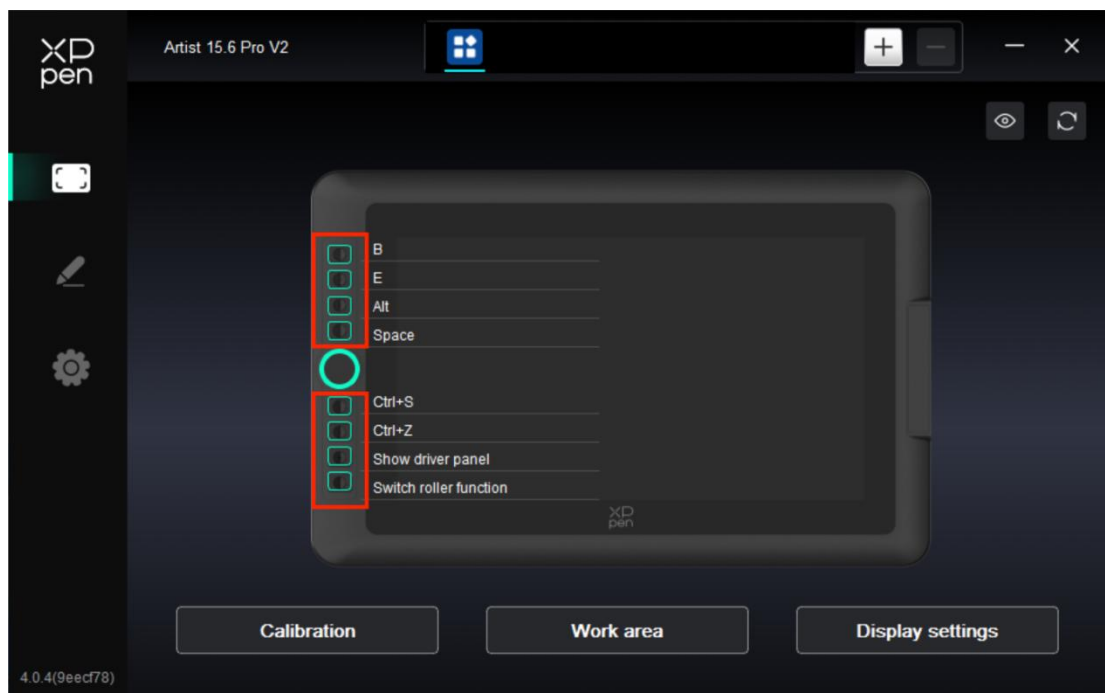
- Możesz dodać do 7 aplikacji z powyższej listy według potrzeb. Konkretny krok dodawania są następujące:
 1. Kliknij ikonę „+” znajdującą się w prawym górnym rogu paska aplikacji, aby otworzyć listę aplikacji;
 2. Wybierz aplikację do dodania z uruchomionych aplikacji lub kliknij „Przeglądaj”, aby dodać z listy zainstalowanych aplikacji;
 3. Kliknij „OK”, aby dodać wybraną aplikację;
 4. Wybierz dodaną aplikację i kliknij ikonę „-” w górnym prawym rogu paska aplikacji, aby usunąć aplikację.

- Zaznacz jedną z aplikacji, a następnie możesz dostosować jej **przycisk ekspresowy**, funkcje **rolki** oraz **przyciski pióra**. Zmiana jest ważna tylko podczas korzystania z aplikacji. Przy przełączaniu się pomiędzy różnymi aplikacjami sterownik automatycznie rozpozna i przełączy się na odpowiednie ustawienia.



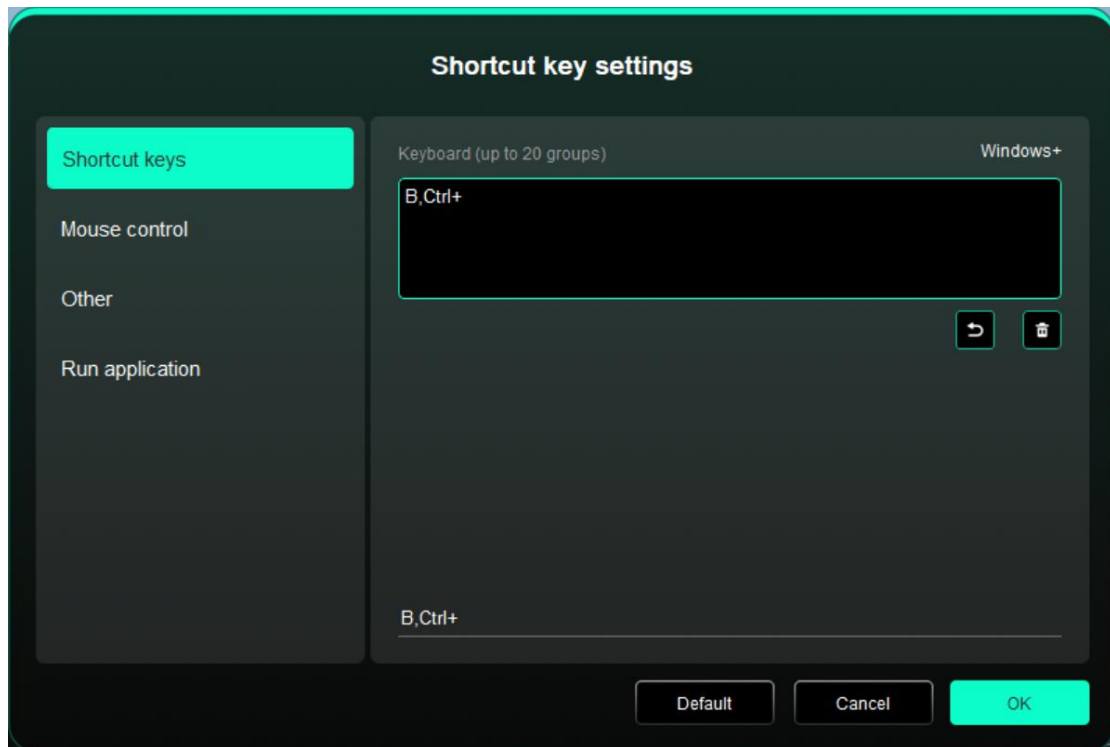
- Jeżeli wybierzesz wszystkie inne aplikacje, to zostanie to zastosowane do innych niedostosowanych aplikacji.

5. Przyciski ekspresowe



Kliknij odpowiedni przycisk ekspresowy na diagramie urządzenia, aby otworzyć interfejs ustawień klawiszy skrótów i dostosować funkcje.

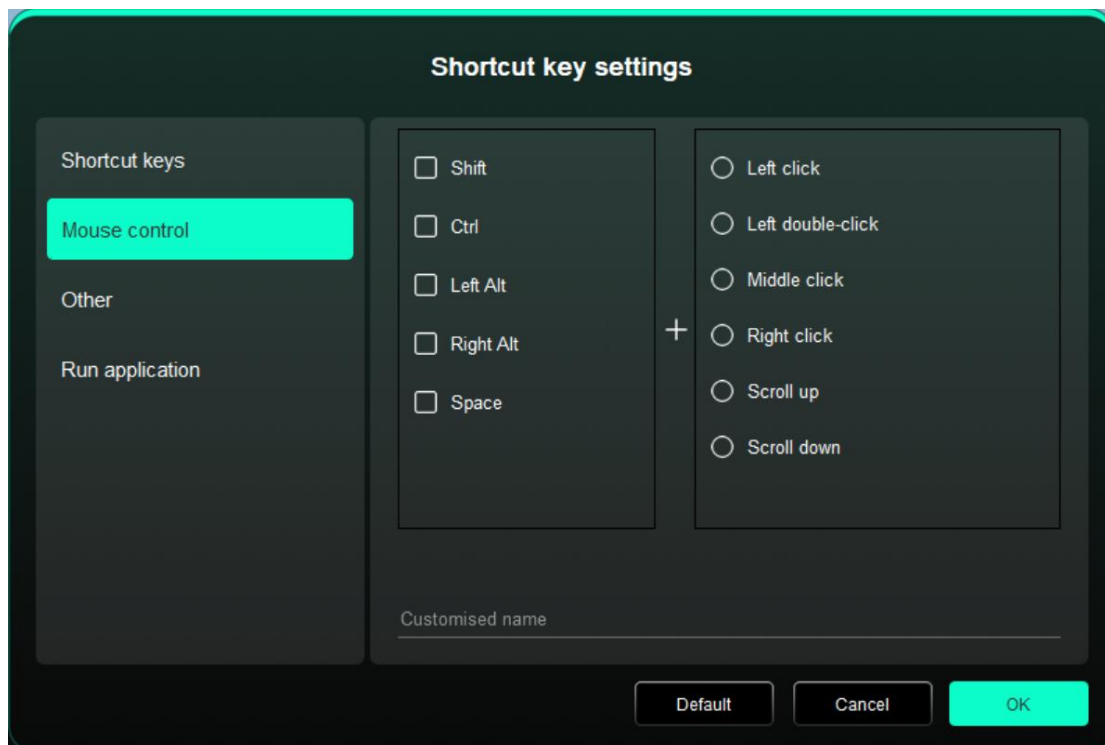
- Przyciski ekspresowe



Możesz ustawić obecny przycisk jako powszechny skrót klawiaturowy w wybranej przez siebie aplikacji: Na przykład ustaw go jako Alt+A w 3D MAX, aby móc używać narzędzia wyrównania.

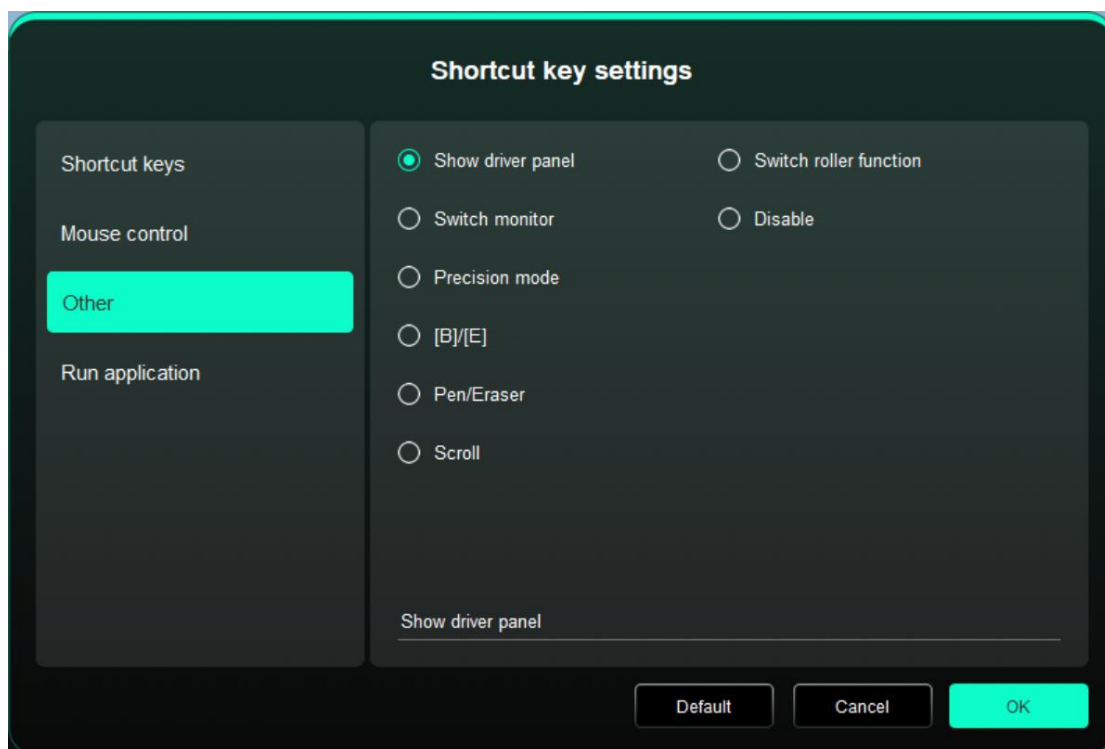
- a) Na tym samym przycisku można ustawić wiele skrótów: Na przykład, wpisz „Ctrl+C”, „Ctrl+V”, a kiedy naciśniesz przycisk, funkcje przypisane do przycisku ekspresowego zostaną zastosowane.
- b) Podczas dodawania kombinacji przycisków zawierającej „Windows”, użyj „Windows+” w prawym górnym rogu zamiast systemowego przycisku na klawiaturze: Na przykład, jeśli chcesz wpisać „Win(Cmd)+ Shift+3”, po prostu kliknij „Windows+” w prawym górnym rogu, a następnie naciśnij „Shift+3” na klawiaturze.
- c) Nazwa dostosowana: W dolnej części ekranu możesz dostosować nazwę bieżących ustawień.

➤ Sterowanie myszką



Ustaw kombinację przycisku myszki i klawiatury. Wybierając „Shift” i „Lewy przycisk myszy”, działania ekspresowe mogą zostać włączone w aplikacji, która obsługuje takie kombinacje przycisku.

➤ Inne



Bieżący przycisk można ustawić na inne funkcje ekspresowe oprócz skrótów klawiaturowych i myszki:

Pokaż panel sterowników: Szybko wyświetla panel ustawień sterownika.

Przełącz monitor: W przypadku występowania wielu urządzeń wyświetlających, możesz przypisać kursor do innych urządzeń wyświetlających.

Tryb precyzyjny: Ogranicz aktywny obszar urządzenia do określonego obszaru. Niniejsza funkcja może pozwolić Ci na tworzenie bardziej szczegółowych rysunków.

[B]/[E]: Przełączanie funkcji między rysikiem a gumką dla bardzo nielicznych aplikacji.

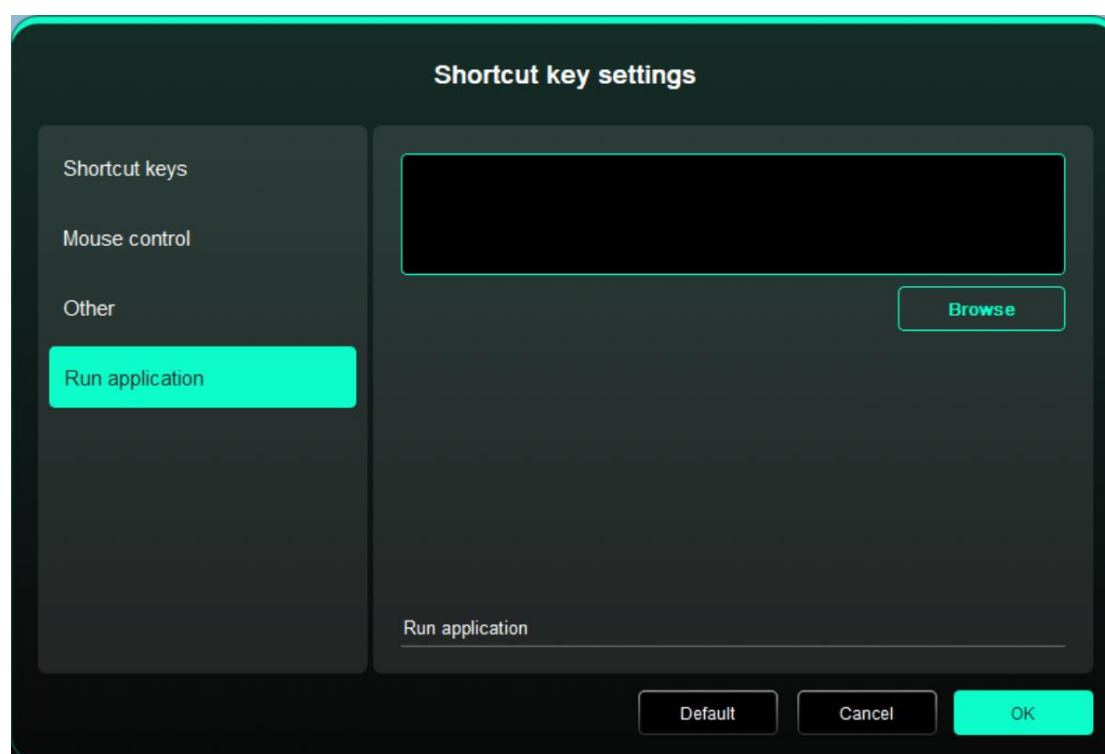
Rysik/Gumka: Przełączanie funkcji między pędzłami a gumką dla większości aplikacji.

Przewijanie: Przewijanie można wykonać za pomocą pióra, naciskając i przytrzymując odpowiedni przycisk.

Funkcja przełączania Ring1: Przełącz funkcję pokrętła.

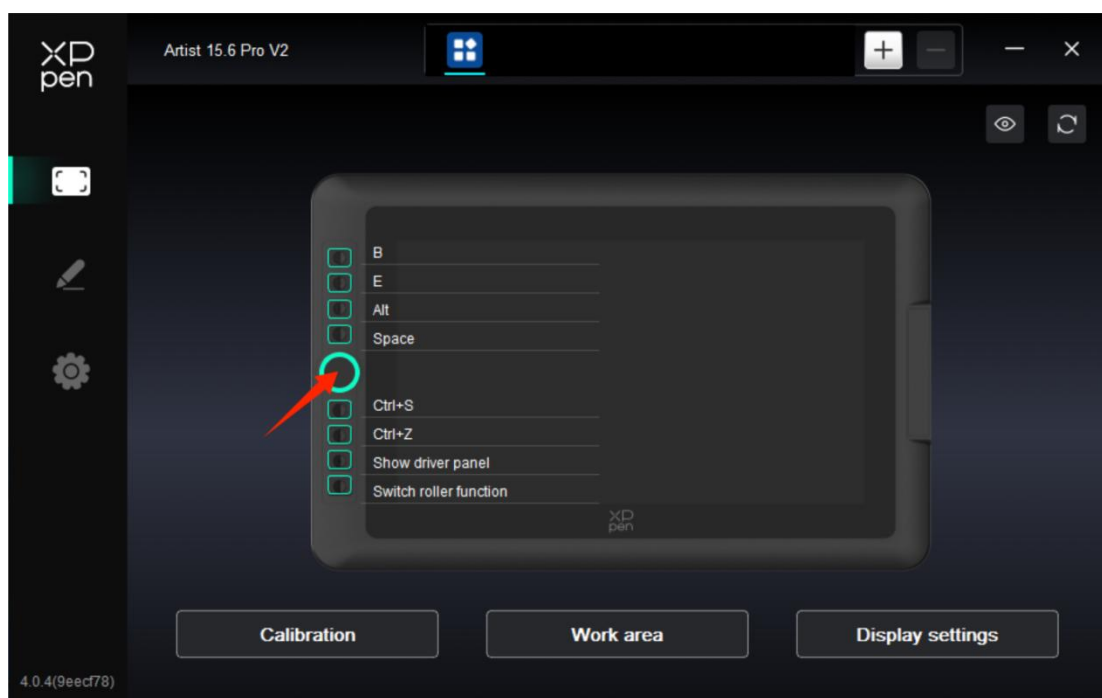
Wyłączone: Żadna funkcja nie zostanie uruchomiona po naciśnięciu przycisku.

➤ Uruchamianie aplikacji

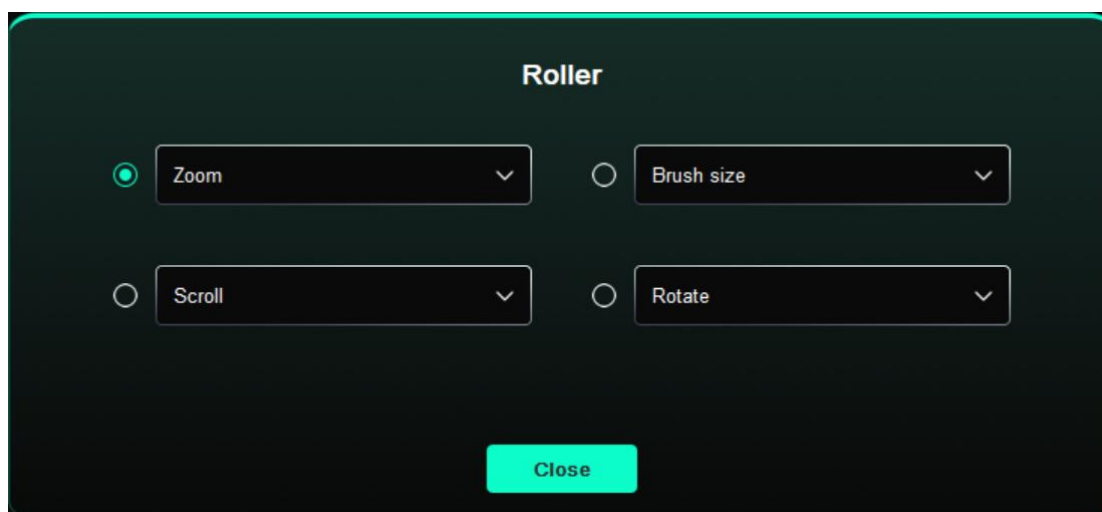


Możesz szybko uruchomić powiązaną aplikację za pomocą przycisków ekspresowych: Kliknij „Przeglądaj” i wybierz wymaganą aplikację, a następnie naciśnij przycisk, aby szybko otworzyć aplikację.

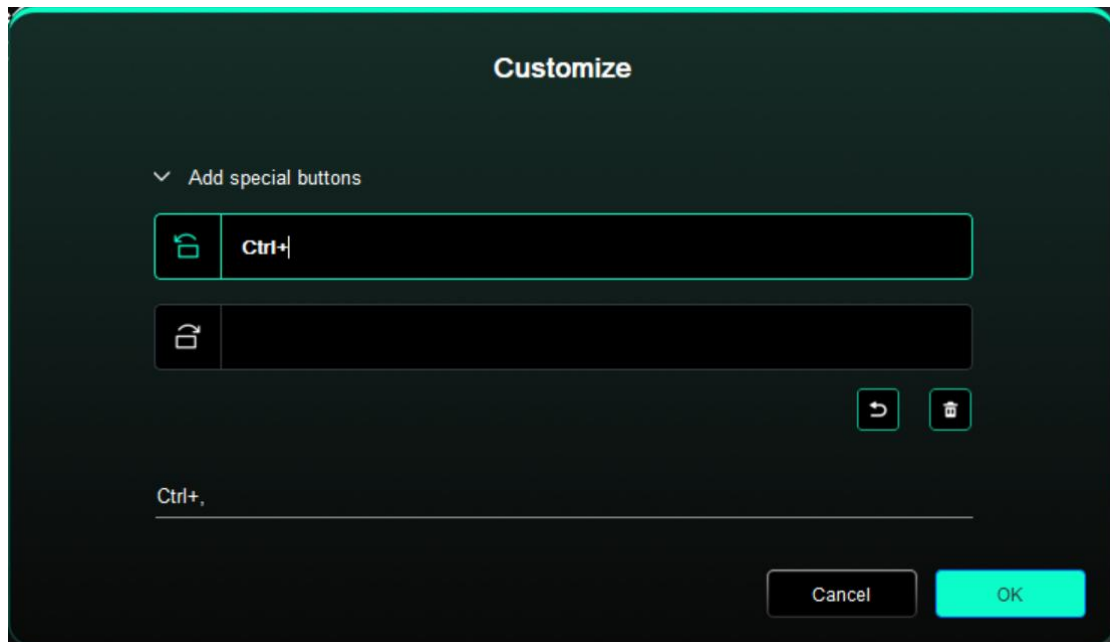
6. Rolka



Kliknij odpowiednią pozycję przycisku na obrazie urządzenia, aby dostosować jego funkcję.

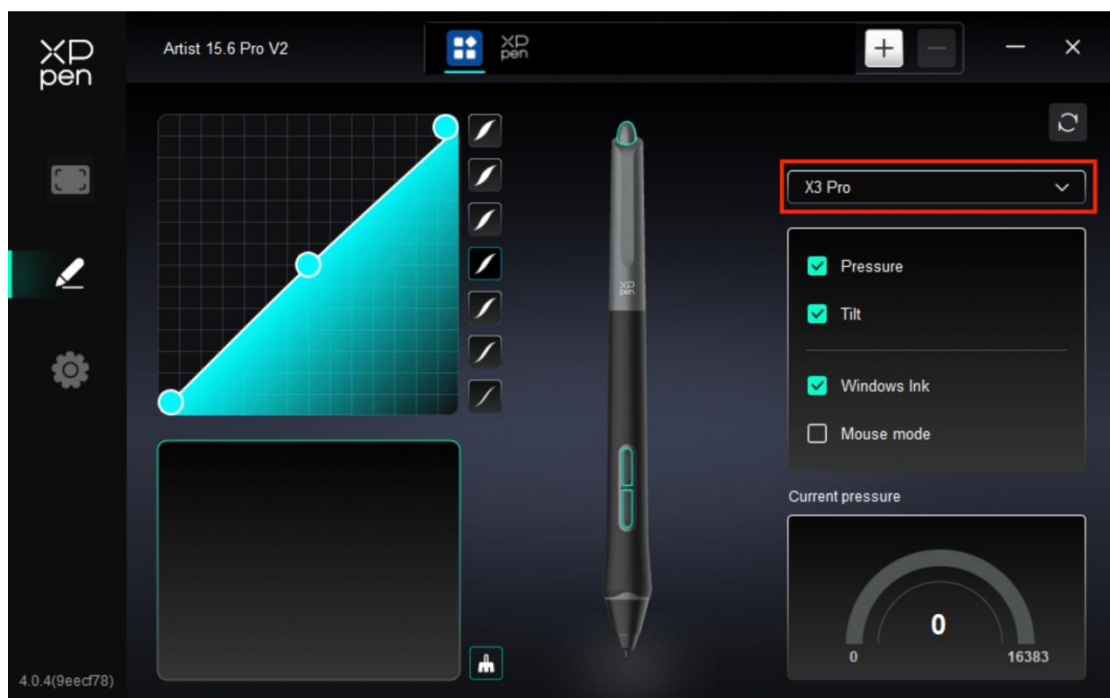


Sterownik umożliwia funkcje powiększania (domyślnie), pędzla, przewijania i obracania.



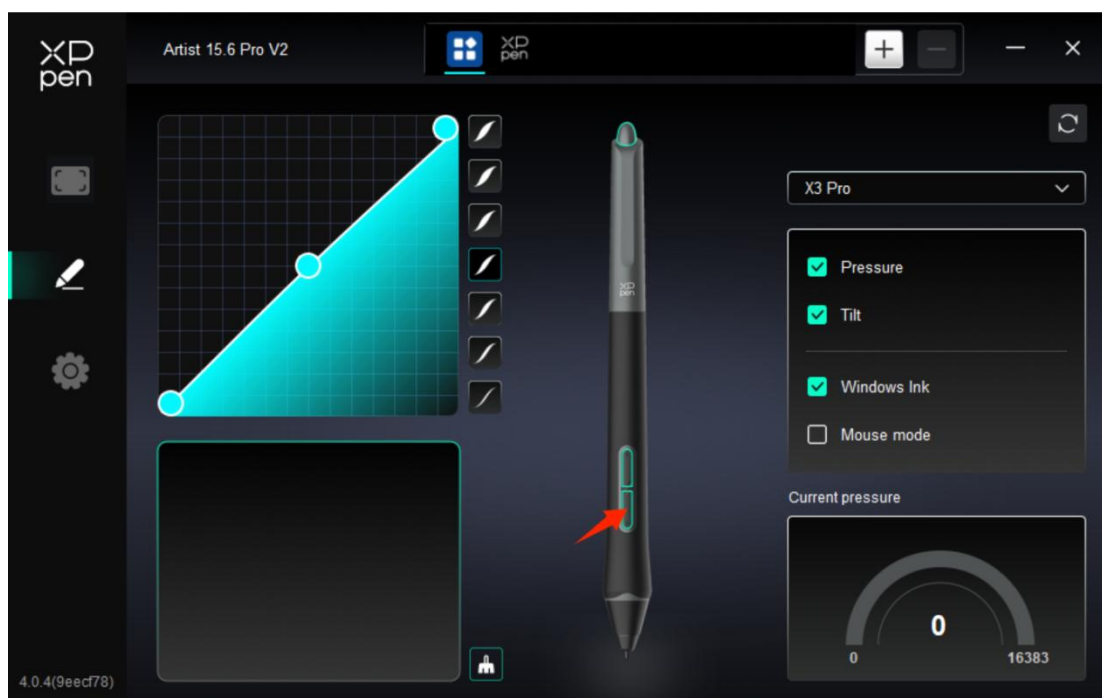
Kliknij „Dostosuj” w rozwijanym menu każdej grupy funkcji kółka, a następnie możesz wpisać przycisk lub kombinację przycisków do ustawienia, aby dostosować funkcję kółka w kierunku zgodnym i przeciwnym do ruchu wskazówek zegara.

Ustawienia pióra



- Gdy rysik znajduje się w aktywnym obszarze, to urządzenie rozpozna rysik i doda go do sterownika. Rysik powinien być kompatybilny z urządzeniem.
- Możesz kliknąć menu rozwijane z nazwą pióra po prawej stronie i wybrać odpowiedni rysik, który chcesz ustawić. Kiedy używasz rysika, sterownik automatycznie przełączy się na dostosowane ustawienia rysika.

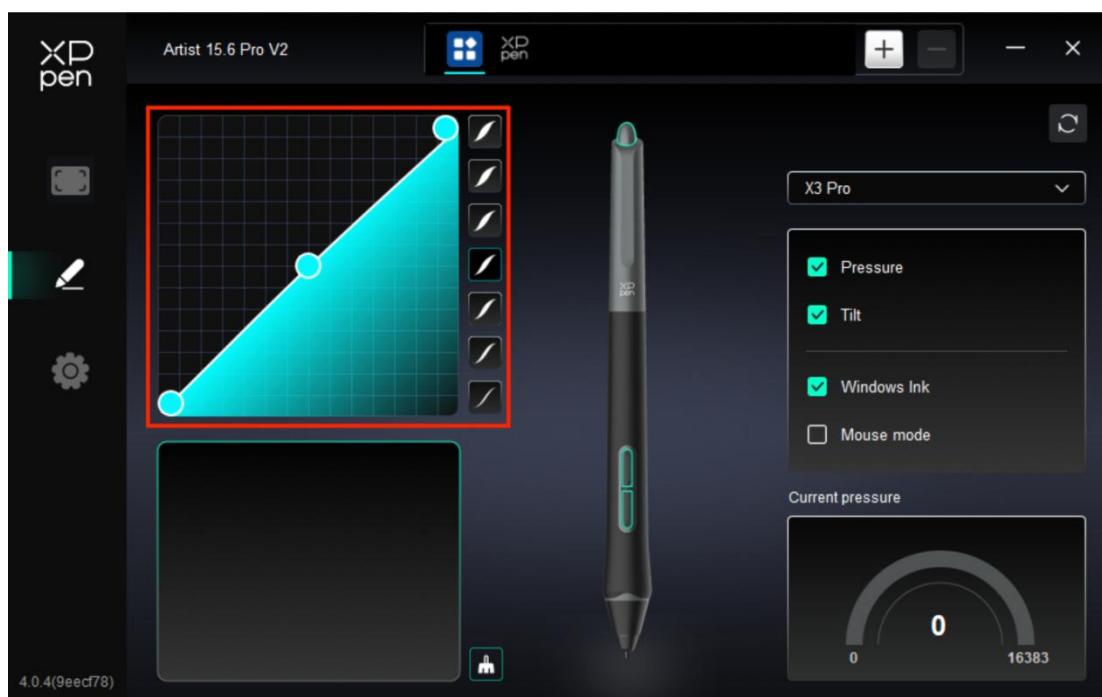
1. Przyciski pióra



Kliknij na pozycje przycisków pióra na obrazie, aby otworzyć interfejs ustawień przycisków ekspresowych, a następnie możesz dostosować ustawienia funkcji.

Tryb operacyjny ustawienia funkcji niestandardowej jest taki sam jak tryb operacyjny w Ustawieniach produktu -> Użycie sterownika -> Ustawienia urządzenia -> Przyciski ekspresowe powyżej.

2. Nacisk



➤ Krzywa nacisku

Możesz dostosować nacisk, ręcznie regulując krzywą nacisku lub klikając „Opcje wstępnych ustawień nacisku” znajdującą się w prawej kolumnie.

Możesz swobodnie rysować rysikiem na tablicy rysunkowej w lewym dolnym rogu, co pomoże Ci bardziej intuicyjnie poczuć efekt pędzla przy wstępnie ustawionym nacisku.

➤ Aktualny nacisk

Przetestuj konkretną wartość nacisku, jaką generujesz, używając obecnie rysika.

➤ Nacisk

Jeśli funkcja zostanie wyłączona, nie odczujesz nacisku podczas używania rysika. Podczas korzystania z rysika efekt pędzla nie będzie zmieniał się w zależności od poziomu nacisku.

➤ Przechylenie

Po wyłączeniu efekt nachylenia rysika zostanie wyłączony.

3. Inne

➤ Windows Ink (wyłącznie dla systemu Windows)

Jeśli głównym zastosowaniem urządzenia jest malowanie, to proszę nie wyłączać tej funkcji.

Jeżeli potrzebujesz użyć tej funkcji w Microsoft Office/Whiteboard lub innym programie, to proszę go nie wyłączać.

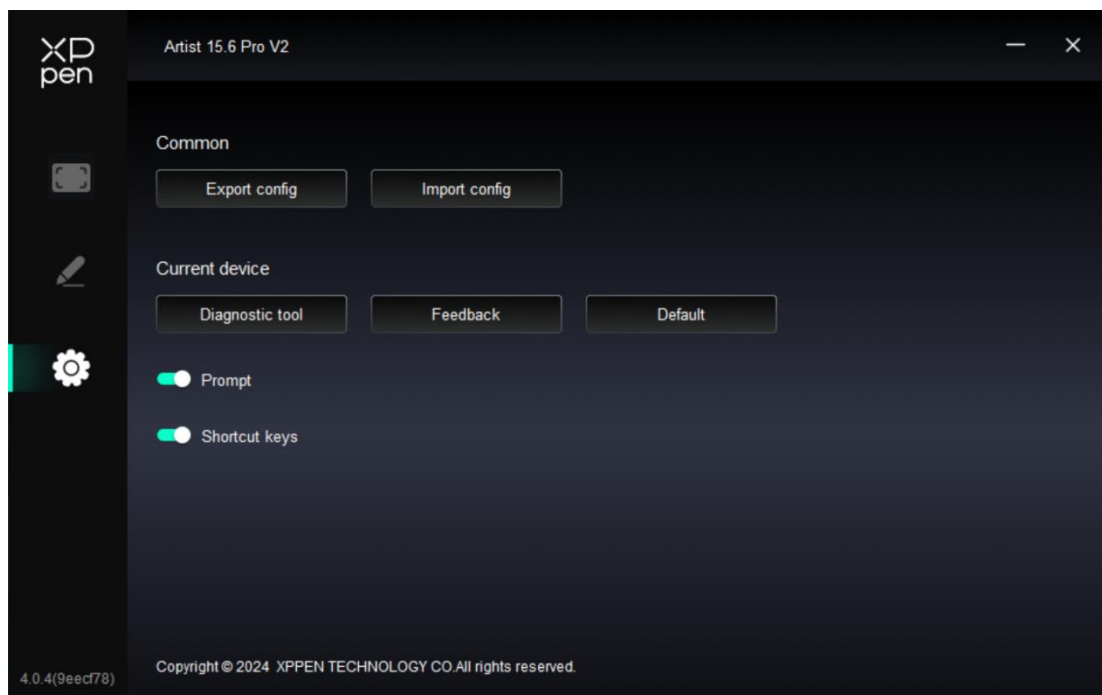
➤ Tryb myszki

W tym trybie rysik działa jak mysz, to znaczy, gdy uniesiesz rysik, kursor pozostaje w miejscu, w którym znajdował się w momencie uniesienia rysika.

Jeśli zostanie wybrane, możesz dostosować prędkość poruszania kursorem na urządzeniu.

Jeśli ten parametr nie jest zaznaczony, domyślnie używany jest tryb rysika.

Ustawienia sterownika



1. Powszechne

- Importowanie i eksportowanie konfiguracji

Możesz importować / eksportować konfigurację, aby odczytywać lub zapisywać ustawienia.

Niniejsza funkcja jest wyłącznie dostępna dla tego samego systemu operacyjnego.

2. Obecne urządzenie

- Narzędzie diagnostyczne

Możesz użyć narzędzia diagnostycznego w przypadku problemów podczas korzystania ze sterownika.

- Opinia zwrotna

Jeśli masz jakiegokolwiek pytania lub sugestie podczas korzystania ze sterownika, możesz przekazać nam swoją opinię za pośrednictwem tej strony.

- Monit

Jeśli opcja jest wyłączona, to po naciśnięciu przycisku na dole ekranu nie będzie wyświetlany żaden monit.

- Przyciski ekspresowe

Po wyłączeniu wyłącz funkcję wszystkich przycisków na urządzeniu.

9. Odinstalowywanie sterownika

a) Windows

Przejdź do Start -> Ustawienia -> Aplikacje -> Aplikacje i funkcje, znajdź „Pentablet”, a następnie kliknij lewym przyciskiem myszy „Odinstaluj” zgodnie z powiadomieniami.

b) Mac

Przejdź do Go -> Aplikacje, znajdź XP-PenPentabletPro, a następnie kliknij "UninstallPenTablet" zgodnie z instrukcjami.

c) Linux

Deb: Wprowadź polecenie „sudo dpkg -r XPPenLinux” i wykonaj polecenie;

Rpm: Wprowadź polecenie „sudo rpm -e XPPenLinux” i wykonaj polecenie;

Tag.gz: Rozpakuj plik. Wprowadź polecenie „sudo”. Przeciągnij „uninstall.sh” do okna i wykonaj polecenie.

Często zadawane pytania

1. Brak wyświetlania lub czarny ekran na ekranie graficznym.

- 1) Sprawdź, czy urządzenie jest prawidłowo podłączone do zasilania.
- 2) Sprawdź, czy kabel jest prawidłowo podłączony.
- 3) Sprawdź, czy lampka kontrolna zasilania świeci się na niebiesko. Jeśli nie, to sprawdź kabel i uruchom ponownie urządzenie.
- 4) Jeśli sygnał jest niestabilny, to sprawdź, czy port kabla jest stabilny.

2. Komputer nie rozpoznaje urządzenia.

- 1) Sprawdź, czy port USB komputera działa poprawnie. Jeżeli nie, to użyj innego portu USB.

3. Rysik nie działa.

- 1) Upewnij się, że korzystasz z rysika, który został oryginalnie dostarczony z urządzeniem.
- 2) Upewnij się, że poprawnie zainstalowałeś sterownik i sprawdź, czy ustawienia pióra sterownika są normalne.

4. Program do rysowania nie może wyczuć nacisku pióra, podczas gdy kursor się porusza.

- 1) Sprawdź, czy program do rysowania obsługuje nacisk pióra.
- 2) Pobierz najnowsze pliki instalacyjne sterownika ze strony internetowej XPPen, a następnie sprawdź, czy nacisk pióra jest normalny w sterowniku.
- 3) Przed zainstalowaniem sterownika, prosimy o wyłączenie wszystkich programów antywirusowych i graficznych.
- 4) Odinstaluj sterowniki dla innych ekranów graficznych przed instalacją.
- 5) Po zakończeniu instalacji ponownie uruchom swój komputer.
- 6) Jeżeli ustawienie nacisku pióra jest normalne w sterowniku (Windows: upewnij się, że Windows Ink jest włączony w ustawieniach pióra sterownika), to uruchom program do rysowania i ponownie przetestuj.

5. Kursor się przesuwa.

- 1) Potwierdź mapowanie sterownika.
- 2) Skalibruj pióro za pomocą sterownika.

6. Opóźnienie rysowania linii podczas rysowania za pomocą oprogramowania.

1) Sprawdź, czy konfiguracja komputera (CPU i GPU) spełnia zalecane wymagania konfiguracji dla zainstalowanego programu do rysowania i zoptymalizuj powiązane funkcję za pomocą ustawień zgodnie z często zadawanymi pytaniami opublikowanymi na oficjalnej stronie internetowej programu do rysowania.



The terms HDMI, HDMI High-Definition Multimedia Interface, HDMI trade dress and the HDMI Logos are trademarks or registered trademarks of HDMI Licensing Administrator, Inc.